



MEMÒRIA 2023
FUNDACIÓ SANT HOSPITAL

En primer lloc, voldria expressar el meu agraïment a Francesc Guerra per la tasca realitzada i la seva dedicació durant els anys que ha estat el gerent de la FSH. La seva gestió ha estat fonamental per al bon desenvolupament de la missió de l'Hospital que perdurarà en la nostra Institució. És un plaer per a mi, assolir el relleu d'aquesta gerència.

Aquest any 2023, podem dir que hem superat definitivament el repte que ens va suposar la pandèmia del COVID19 i gràcies a l'esforç i la col·laboració de tot l'equip de professionals de l'Hospital hem aconseguit recuperar l'activitat i seguir oferint uns serveis de salut de qualitat als nostres ciutadans.

També és motiu d'orgull, destacar que hem superat amb èxit l'acreditació de centres d'atenció hospitalària aguda, demostrant el nostre compromís amb l'excel·lència en l'atenció sanitària. Aquesta fita és el resultat del treball i la dedicació de cada un dels professionals de la Fundació Sant Hospital.

Ara toca iniciar una nova etapa emocionant en integrar el nostre Hospital en la Xarxa d'Hospitals de Lleida - Pirineu, projecte que ha de tenir llarg recorregut per tal d'establir aliances que permetin enfortir-nos des de l'Alt Urgell, treballant en col·laboració amb els altres centres del territori, així com incorporar nova cartera de serveis en coordinació amb l'hospital de referència i millorant des de la proximitat l'atenció que oferim.

Per últim, em complau poder liderar amb tot l'equip de la Fundació el projecte de nou hospital que suposarà la construcció d'un nou equipament que doni resposta a les necessitats de les persones, amb equips de professionals experts que incorporen a la seva pràctica assistencial innovació, amb qualitat i seguretat, des de la sostenibilitat i des de l'avaluació per a l'obtenció de resultat.

Gràcies a tots pel vostre compromís i dedicació. Junts seguirem avançant i construint un futur més saludable i proper.



Palmira Borràs
Directora - Gerent

Composició de la Junta de Patronat

Joan Barrera Aranda	President
Cristina Subias Nogues	Secretària
Jordi Fàbrega Sabaté	Vice-secretari
Francesc Viaplana Manresa	Vocal
David Servat Cirera	Vocal
Pau Lozano Peruchet	Vocal
Miquel Abrantes Lluch	Vocal

Equip Directiu

Francesc Guerra Maestre	Director - Gerent
Vladimir Lazo Yakimtseva	Director mèdic
Cristina Aguar Peñalver	Directora d'infermeria
M. Àngels Zamorano Coll	Directora econòmic-financera

Recursos Humans (mitjana anual en FTE)

Directius	4,00
Facultatius	36,54
Infermeres	60,81
TCAI's	71,84
Tècnics	20,31
Administratius	30,31
Serveis Generals	41,89
Total	265,70

Resultat econòmic 2023 (auditat)

Ingressos d'explotació	22.574.843,02
Despeses d'explotació	-21.934.798,89
Resultat d'explotació	640.044,13
Resultat financer	-219.224,55
Resultat de l'exercici	421.932,14

Total Pacients Atesos	373
Malalts aguts ingressats	14
Altes d'atenció d'aguts	5
Intervencions	4
Visites de consultes	107
Urgències	46
Sessions de Rehabilitació	110
Sessions d'Hospital de Dia (aguts)	8
Estades de Llarg Estada	21
Estades de Mitja Estada Polivalent	8
Sessions Hospital de Dia socio-sanitari	9
Estades a Residència Assistida	14
Sessions de Centre de Dia	27

Població de referència: 20.482 persones

Font: Idescat (Cens 2022)

< 15 anys → 12,6%

15—64 anys → 65,4%

≥ 65 anys → 22,0%



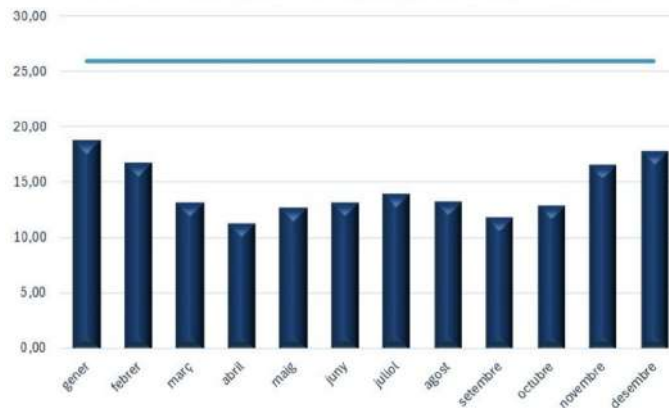
La Fundació
Sant Hospital
en un dia

ALTES	
Mèdiques	865
Obstètriques	117
Quirúrgiques	362
CMA	633
Total	1977

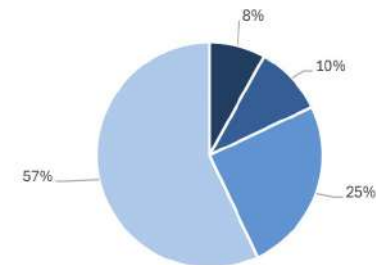
Taxa reingressos a 30 dies 5,21%

Taxa ambulatorització bruta 69,56%

Mitjana d'ocupació d'hospitalització per mesos



Ocupació de l'àrea quirúrgica



■ Urgents ■ Parts ■ Programades ■ CMA

Organitzem l'àrea d'hospitalització a domicili (HAD), un servei en què els professionals sanitaris de l'Hospital proporcionen un tractament actiu al pacient en el seu domicili, per a una condició clínica que, altrament, requeriria una atenció hospitalària aguda a l'hospital. Es fa sempre durant un període de temps limitat i té dues modalitats assistencials:

- El model d'evitació de l'ingrés.
- El model d'alta precoç.

Consultes externes

VISITES (aguts)	
Primeres	12.058
Segones	14.202
Total	26.260

REHABILITACIÓ	
Sessions fisioteràpia ambulatoria	25.826
Sessions fisioteràpia domiciliària	695
Sessions logopèdia	706
Total	27.227

Visites fisioterapeuta	2.047
------------------------	-------



Ampliem la cartera de serveis incorporant una Consulta Externa amb un nefròleg que estalviarà molts desplaçaments a Lleida.

Incorporem proves diagnòstiques de tolerància a determinats carbohidrats o sucres (test de l'alè):

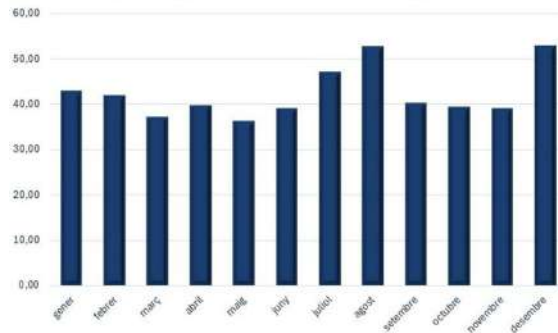
- Intolerància a la lactosa
- Intolerància a la fructosa
- Intolerància a la lactulosa o sobrecreixement bacterià intestinal.

Com a part del nostre compromís amb el benestar del pacient i la seva tranquil·litat, abans de la realització de la prova comptem amb una infermera que proporciona explicacions detallades i es complementa amb el lliurament d'un tríptic.

URGÈNCIES	
Nivell I - Reanimació	2,0%
Nivell II - Emergència	3,6%
Nivell III - Urgència	38,0%
Nivell IV - Menys urgent	49,6%
Nivell V - No urgent	6,8%
Total assistències	15.521

Destí a l'alta	
Ingressos a hospitalització	1.018
Domicili	12.171
Trasllats	296
Atenció Primària	1.413
Altres	623

Mitjana de pacients atesos diàriament per mesos



Celebrem les V Jornades d'Emergències del Pirineu

Amb els objectius de:

- Compartir experiències i coneixements sobre incidents al Pirineu.
- Revisar temes d'actualitat en l'emergència extra hospitalària.
- Fomentar la col·laboració i la coordinació entre els diferents professionals i organitzacions involucrades.
- Conèixer els protocols actualitzats.
- Millorar la resposta davant les situacions emergents i promoure sinèrgia entre els diferents equips.

Atenció Intermèdia i Gent Gran

ATENCIÓ INTERMÈDIA	
Llarga Estada 23 places	7.694 estades
Mitja Estada Polivalent 5 places	2.866 estades
Hospital de Dia 10 places	2.260 sessions
Residència Assistida 14 places	5.081 estades
Centre de Dia 30 places	6.588 estades



Celebrem com sempre totes les festivitats amb la nostra gent gran, des de l'escudella de Sant Sebastià a la Festa Major.

Aquest any, hem realitzat una sortida conjunta amb els alumnes de l'escola Mn. Albert Vives de 2 dies a Salàs de Pallars.



LABORATORI

Total determinacions analítiques	421.869
Determinacions d'hematologia i banc de sang	60.454
Determinacions de bioquímica	336.531
Determinacions d'immunologia	3.263
Determinacions de microbiologia	11.143
Determinacions especials	10.478

FARMÀCIA

Subministrament de medicació unidosi	16.842
Fórmules magistrals	26
Preparacions de citostàtics	313
Dispensacions ambulatories	1.767



DIAGNÒSTIC PER LA IMATGE

Mamografies	1.439
Ecografies	3.157
Proves contrastades	92
Biòpsies	103
TC	2.646
Radiografies	13.155
Quiròfan	125
Total	20.717

Al mes de juny es va posar en funcionament un nou equipament de Laboratori dedicat a les proves diagnòstiques d'orina, que integra la totalitat dels dispositius a la xarxa i automatitza tasques que, fins ara, eren manuals.

Amb aquesta inversió, es millora sensiblement la seguretat del pacient.

Inversions

Inversions	
Total inversions	710.137
Electromedicina	141.624
Equipament sanitari	45.956
Sistemes d'informació	101.426
Reformes	387.562
Altres equipaments	33.569

Actualment estem executant un ambiciós projecte de millora i remodelació de les instal·lacions, centrat principalment en la modernització de les àrees sociosanitàries i de la residència assistida, ubicades a les plantes segona i tercera.

Aquesta iniciativa, que busca millorar les condicions de vida i treball de tots els implicats, compta amb el suport financer del Departament de Drets Socials a través de la línia de subvenció de **Next Generation** (2.472.000 €), així com de la **Diputació de Lleida** (3.000.000 €), tot complementat amb fons propis de la Fundació Sant Hospital.

Amb aquesta col·laboració, esperem poder oferir un entorn més segur, sostenible i confortable per a la comunitat que servim.

A més, també amb l'ajut de **Next Generation**, s'ha executat la substitució dels sistemes de climatització existents, per màquines més eficients des del punt de vista energètic i s'ha programat la instal·lació de plaques fotovoltaïques per a l'autoconsum d'energia.

Per una altra banda i en el marc del Programa específic de suport a la renovació tecnològica (**PERT**) hem pogut adquirir, entre altres, equipament d'electromedicina per a l'àrea materno infantil

Inversions
Ecògraf amb carro
Electrobisturí
Incubadora neonatal
Taula tèrmica per a nadons
Respirador neonatal
Equipament de cuina
Màquines refredadores

El nostre Hospital, està orgullós d'oferir als seus professionals un ampli ventall d'oportunitats de formació. Creiem i fomentem el desenvolupament professional continu i el creixement personal que, sabem, repercuteix directament en una millor atenció a la població. Aquest 2023, entre altres hem organitzat cursos de:

- Formació en tomografia computada aplicada al circuit d'atenció del malalt amb Ictus.
- Taller de Suport Respiratori no Invasiu.
- Formació en Igualtat de gènere.
- Cures de pacients amb Ictus en fase convalescent.
- Atenció pal·liativa centrada en la persona: humanització al final de la vida.

Al mateix temps, acollim estudiants en pràctica de:

- Universitat d'Andorra.
- Institut Joan Brudieu.
- Universitat de Manresa.
- Universitat de Lleida.
- ILERNA, cicles formatius de formació professional.

També hem posat en marxa una plataforma pròpia de formació i l'hem inaugurat amb el Curs d'Higiene de Mans i Prevenció de punxada accidental creat per professionals de l'Hospital.



Celebrem el **Dia Internacional de la Infermera**, ens sumem a la campanya realitzada pel Departament de Salut, i amb l'ajut de personatges significatius del nostre entorn, elaborem uns vídeos reconeixent la tasca dels professionals d'Infermeria.

Col·laborem amb organitzacions i participem en esdeveniments locals i territorials. La nostra interacció amb la societat no es limita només a la prestació d'assistència mèdica, ens agrada involucrar-nos activament amb la població.

- Participació en la campanya UN Match x una vida per atreure nous donants de medul·la òssia.
- Organització d'un quinto per recaptar fons destinats al viatge conjunt a Salàs de Pallars (alumnes de 6è de l'Escola Mn Albert Vives i la gent gran del Centre de Dia i de la Residència de la FSH).
- Recuperació de l'activitat: Ments despertes, mans que es mouen (alumnes del cicle mitjà de l'Escola Pau Claris i usuaris del Centre de Dia) interactuen en la utilització d'ipads.
- Acollim una exposició itinerant de fotografies sobre lactància materna.
- Campanyes de donació de sang del Banc de Sang.
- Inici del Programa d'immunització contra el virus respiratori sincicial (VRS).



Què més fem?

Tornem a somriure sense mascareta!



A la FSH estem compromesos amb l'excel·lència i la millora contínua en tots els aspectes de la nostra pràctica, amb un ferm compromís en temes de qualitat. Ens esforcem per garantir un bon servei i atenció, mitjançant processos de control de qualitat, revisió constant dels nostres protocols i la participació activa en iniciatives de millora de la qualitat.

- Auditoria de qualitat en processos de Laboratori. Norma UNE-EN-ISO-9001:2015.
- Rebem l'informe de l'auditoria externa de Protecció de dades de caràcter personal realitzada al desembre de 2022 i elaborem un Pla de millora.
- Participació en el Pla de Salut 2021-25.
- Nomenaments d'infermeres referents de Seguretat de Pacients en prevenció de caigudes, incidents d'hemovigilància i d'úlceres per pressió.

Què més fem?

Professionals del nostre centre assisteixen, i també hi participen activament, en:

- **XXII Jornada de la Societat Catalana de Qualitat Assistencial**
La coordinadora del nostre servei de Diagnòstic per la Imatge forma part del Comitè Organitzador
- **Congreso Nacional de Imagen Médica y Radioteràpia CIMER23**
- **XII Congrés de la Societat Catalano-Balear de Cures Pal·liatives.**
Presentació del projecte d'implantació de l'escala de valoració sociofamiliar TSO en persones majors de 65 anys. Es presenta el resultat del projecte terapèutic no farmacològic.
- **XVII Congreso Nacional del Laboratorio Clínico.**
- **XXV Jornada sobre Càncer de Mama de l'Hospital del Mar amb el Pla Director d'Oncologia.**
- **I Trobada d'Infermeria de la Comissió d'Urgències i Emergències del Col·legi Oficial d'Infermeria de Lleida.**
- **16s Jornades Interdisciplinàries Catalanes de Residències de la Gent Gran.**
Presentació d'un pòster amb els efectes de les intervencions no farmacològiques per reduir el risc de caigudes i els símptomes neuropsiquiàtrics en persones amb demència.



Què més fem?

